

PORI
Ahlaisten tuulivoimapuiston
hankealueen laajennuksen ja
uuden voimajohtolinjan käytävän
muinaisjäännösten täydennysinventointi
2014



Antti Bilund



Tilaja: Ramboll Finland Oy

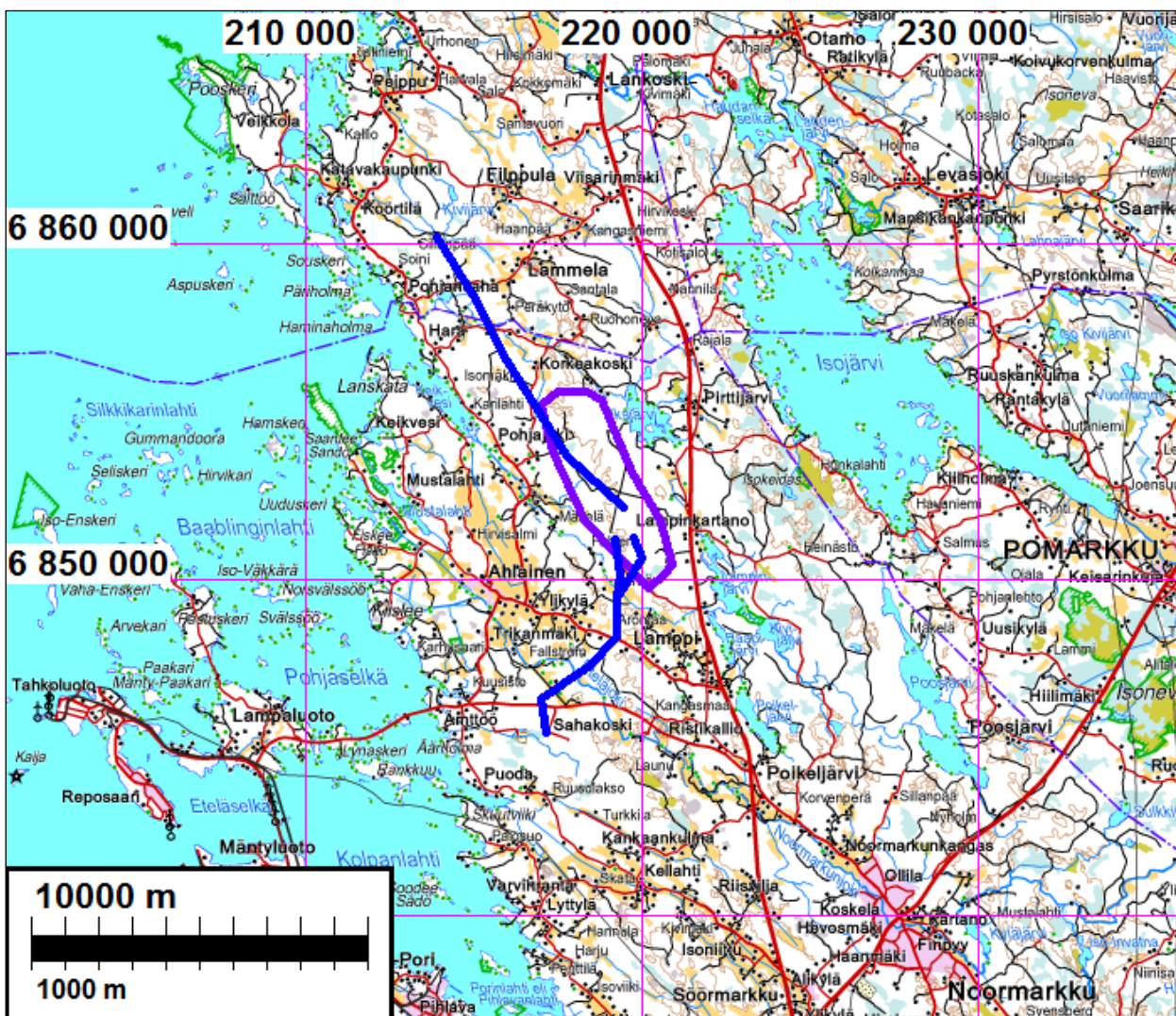
Sisältö

Perustiedot	2
Yleiskartat	3
Inventointi	8
Tulos	11
Lähteet	11
Muinaisjäännös	11
PORI 1 HIIDENKALLIO	11
Muut havainnot	15
2 PORI KONTTIKALLIO	15
3 PORI MYLLYOJA	20
Tutkitut alueet	22

Kansikuva: Hiidenkallion keskimäinen hautaröykkiö. Kuvattu kaakkoon.

Perustiedot

- Alue:** Pori Ahlaisten tuulivoimapuiston hankealueen laajennus ja sähkösiirtolinjat. Hankealue sijaitsee Porin keskustasta noin 25 km pohjoiseen.
- Tarkoitus:** Selvittää sijaitseeko tuulivoimapuiston hankealueen laajennuksella tai uusilla 110kV sähkösiirtolinjoilla kiinteitä muinaisjäännöksiä tai muita kulttuurihistoriallisesti merkittäviä, suojeltavaksi katsottavia jäännöksiä. Täydentää vuoden 2013 inventointia, jossa tarkastettiin alueen aiemmin tunnetut muinaisjäännökset ja tuulivoimapuiston vuoden 2013 suunnittelutilanteen mukaiset muuttuvan maankäytön alueet.
- Työaika:** 14. – 21.11.2014.
- Kustantaja:** Ramboll Finland Oy.
- Aikaisemmat tutkimukset:** Matti Huurre 1966 inventointi, Turun yliopisto 1986 tarkastus, Esa Laukkanen 1996 inventointi, Leena Koivisto 2007 tarkastus, Antti Bilund inventointi 2013.
- Tekijät:** Mikroliitti Oy: Antti Bilund.
- Tulokset:** Hankealueella oli ennen inventointia tiedossa kolme syksyllä 2013 tarkastettua kiinteää muinaisjäännöstä (röykkiökohteita). Hankealueen nyt tarkastetuissa osissa ja voimalinjojen reiteillä ei havaittu aiemmin tuntemattomia kiinteitä muinaisjäännöksiä. Maastossa havaittiin kuitenkin yksi asumuksen jäännös, [Konttikallio \(2\)](#) (muu kulttuuriperintökohde), todennäköisesti 1800-luvun torpan paikka, joka on syytä ottaa huomioon suunnittelussa. Hankealueen ulkoreunalla tarkastettiin yksi aiemmin tunnettu kiinteä muinaisjäännös, [Hiidenkallio](#) (mj.tunnus 609010046) **(1)** ja yksi maastokartalle muinaisjäännösmerkillä merkitty aiemmin tarkastamaton kohde, [Myllkoski \(3\)](#), joka tarkastuksen perusteella ei ole kiinteä muinaisjäännös.

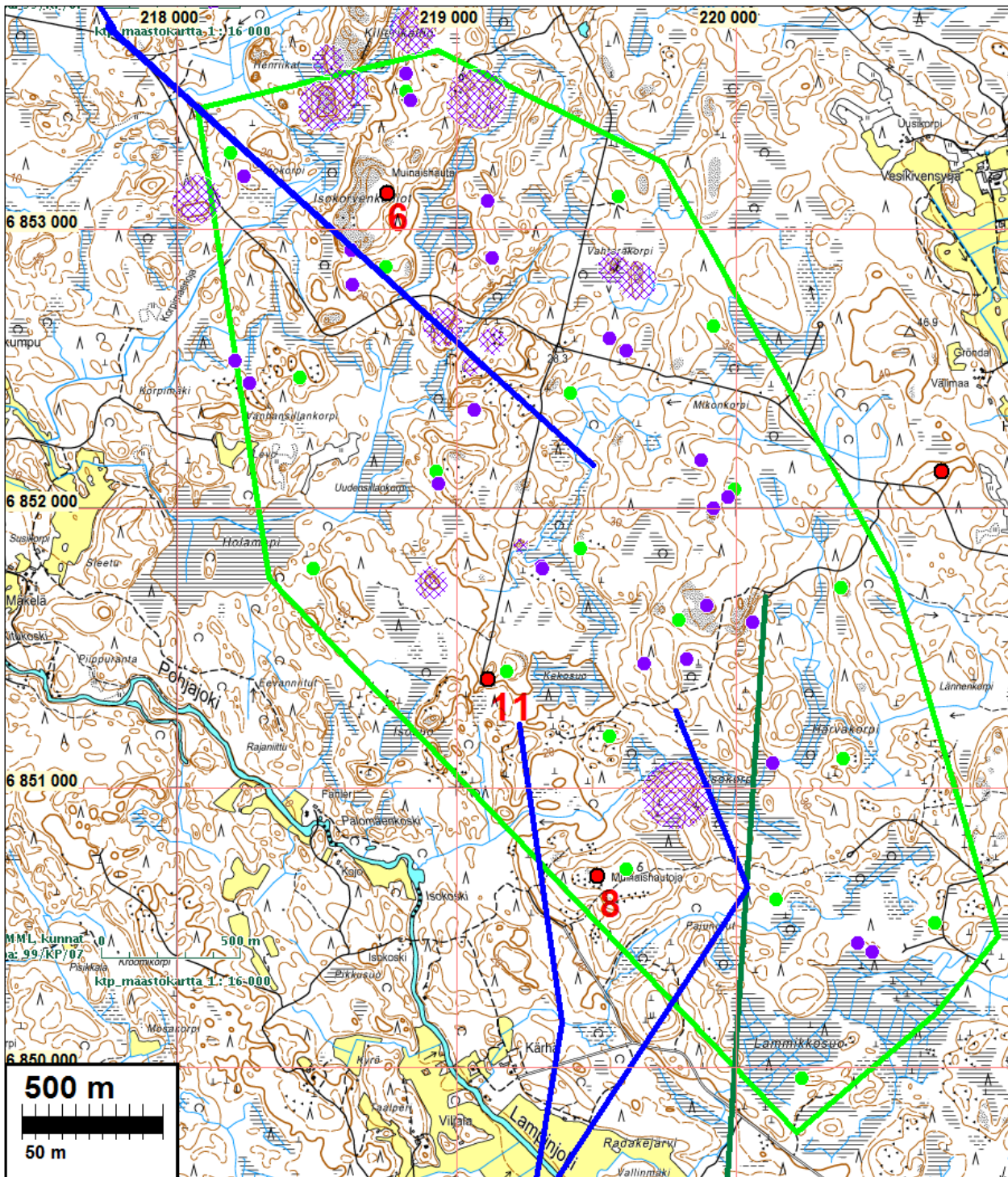


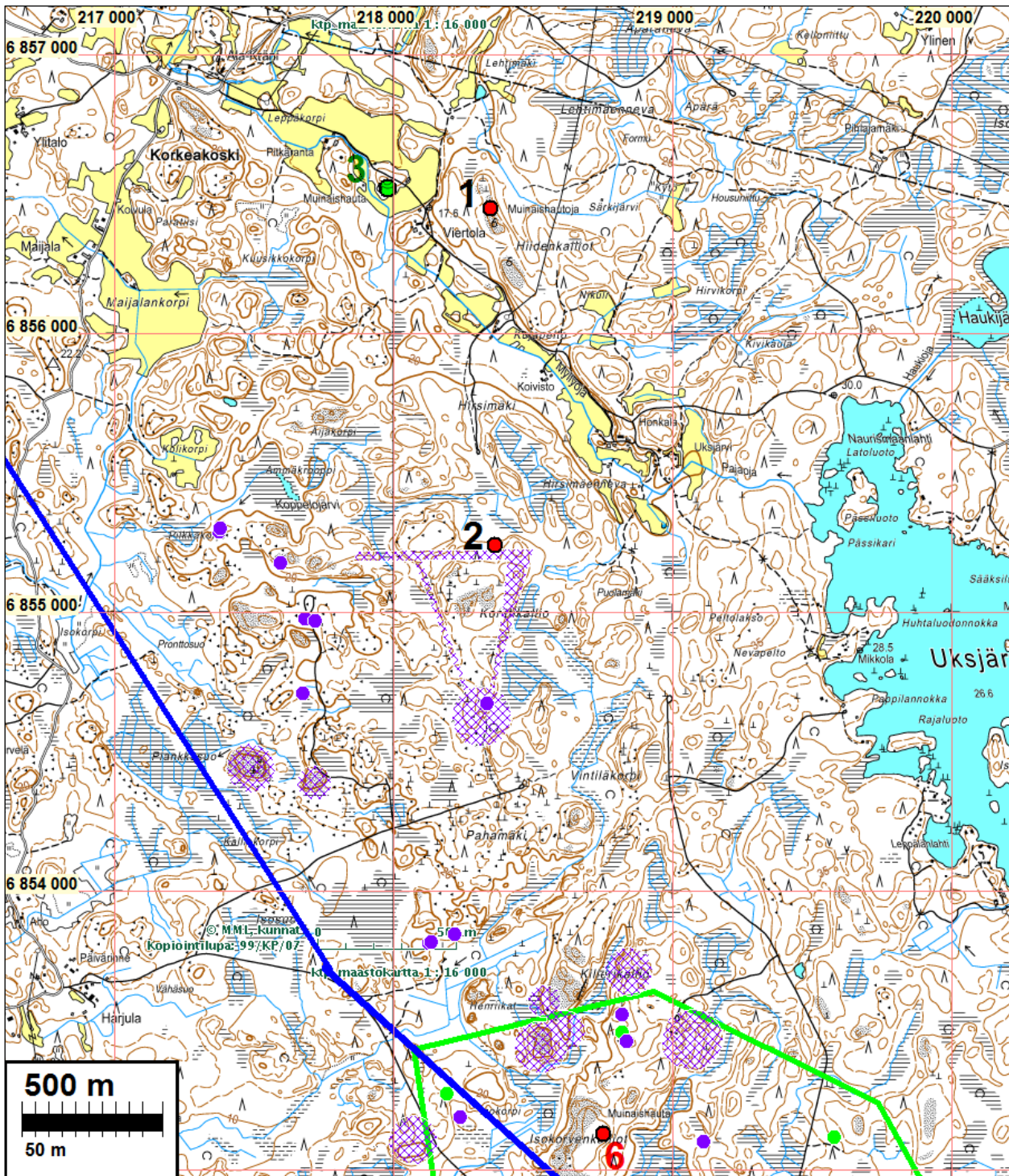
Inventoitava alue on rajattu violetilla ja voimalinjavaihtoehdot etelään ja pohjoiseen on merkitty sinisellä.

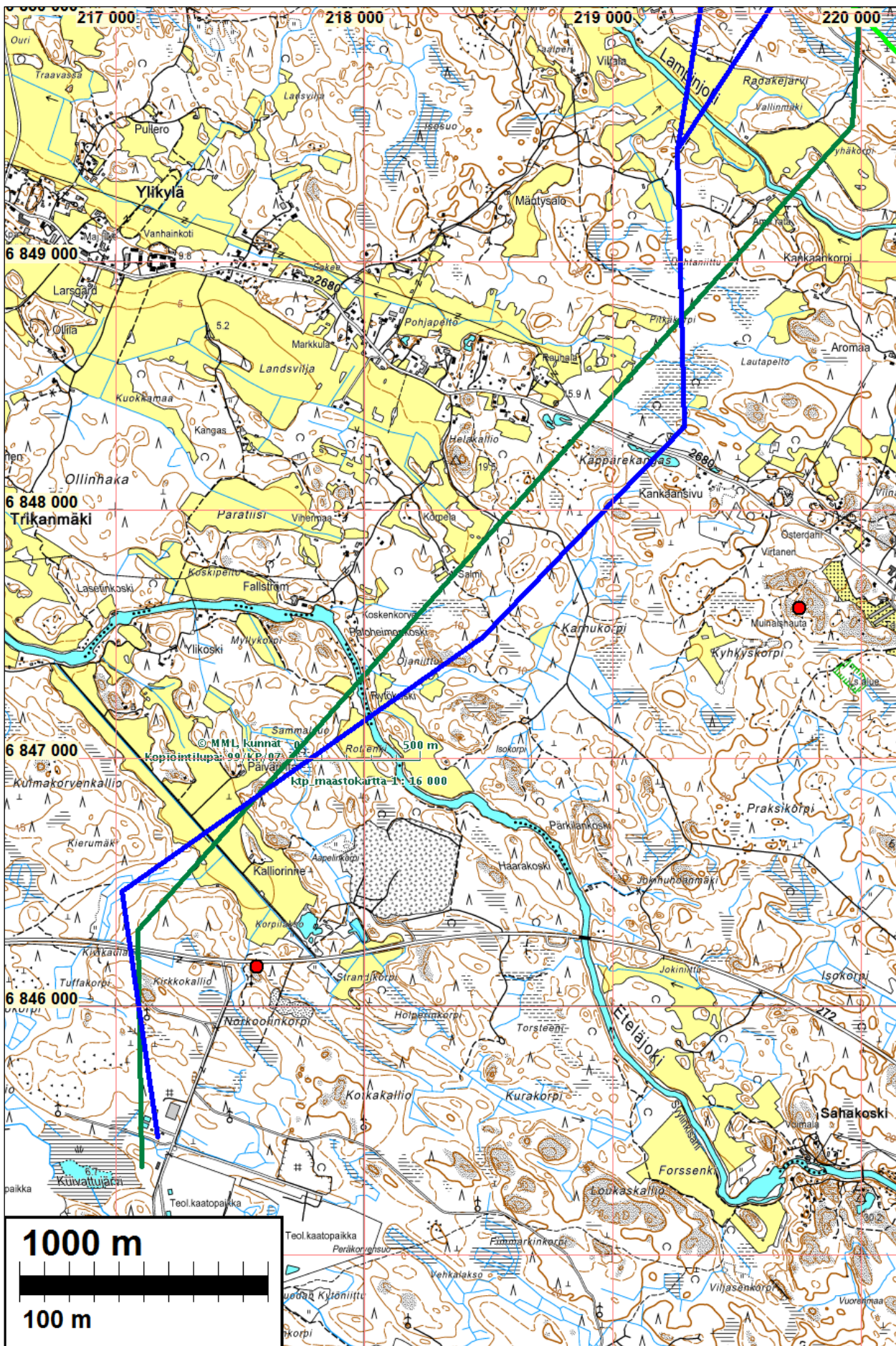
Selityksiä: Koordinaatit, kartat ovat ETRS-TM35FIN koordinaatistossa. Kartta ovat Maanmittauslaitoksen maastotietokannasta syksyllä 2014, ellei toisin mainittu. Valokuvia ei ole talletettu mihinkään viralliseen arkistoon, eikä niillä ole mitään kokoelmatunnusta. Valokuvat digitaalisia ja ne ovat tallessa Mikroliitti Oy:n serverillä. Valokuvaaja: Antti Bilund. **Kohteiden numerointi on epävirallinen ja vain tämän raportin karttaviitteiksi.**

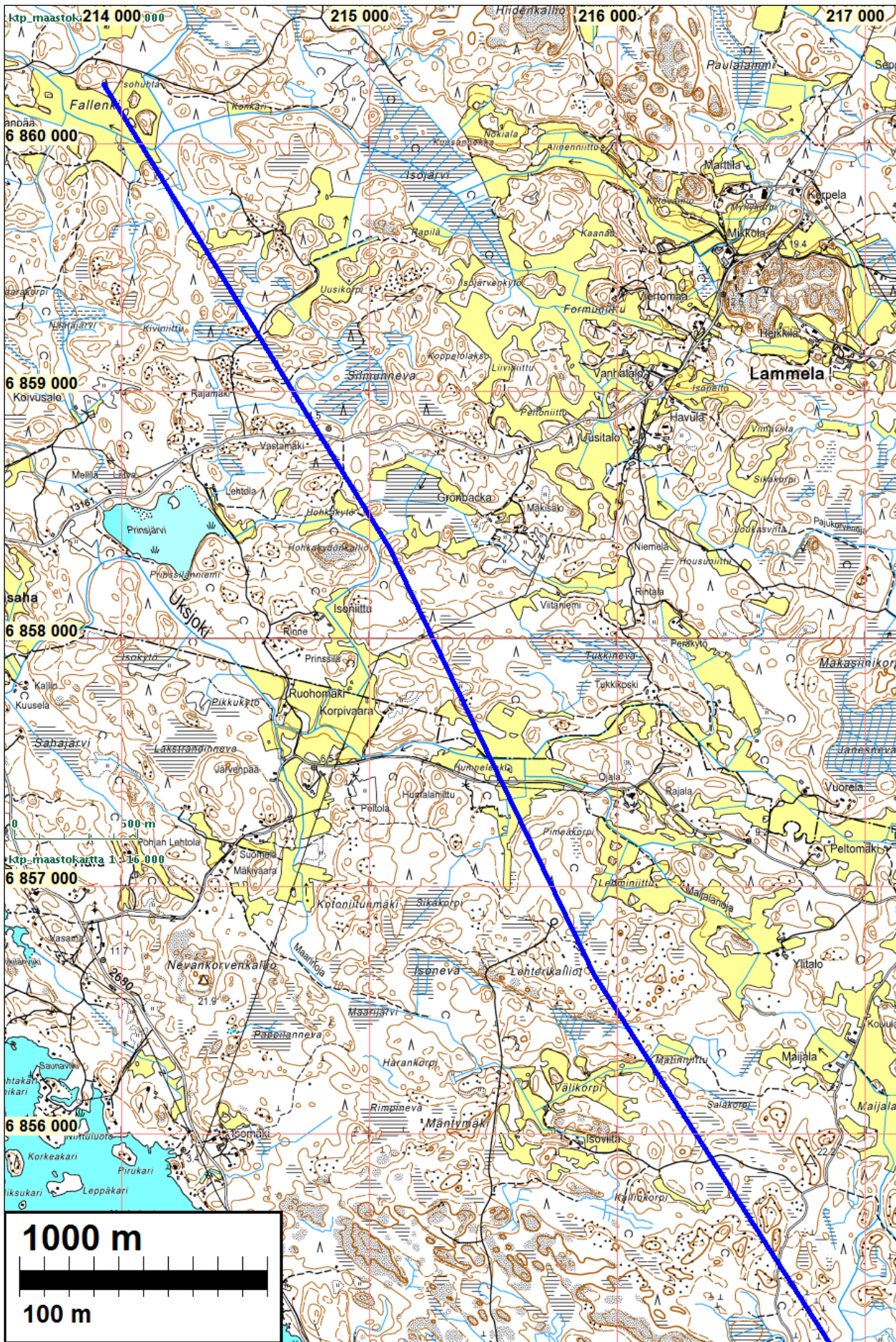
Yleiskartat

Kartoilla: Uudet voimalapaikat on merkitty sinipunaisella pallolla ja muut tarkastettavat alueet sinipunaisella viivoituksella sekä uudet tarkastettavat voimalinjavaihtoehdot sinisellä. Vuoden 2013 inventoinnissa tarkastetut voimalapaikat ja vuoden 2013 hankealueen rajaus on merkitty vihreällä sekä vuoden 2013 suunnitelman voimalinja tumman vihreällä. Kiinteät muinaisjään-
nökset ja muut kohteet, torpan jäännös Konttikallio (2) on merkitty punaisella pallolla ja raivaus-
röykkiö Myllykoski (3) vihreällä pallolla.









Inventointi

A. Ahlström Kiinteistöt Oy ja Satawind Oy ovat suunnittelemassa Porin Ahlasiin tuulivoimapuisto. Tuulivoimapuiston hankealueella ja 110 kV sähkönsiirtolinjalla tehtiin vuonna 2013 muinaisjäännösinventointi silloisten suunnitelmien mukaisesti (Mikroliitti Oy: Antti Bilund). Tämän jälkeen suunnitelmiin on lisätty vaihtoehtoisia paikkoja tuulivoimaloille. Osa uusista voimalapainoista sijaitsee aiemman hankealueen ulkopuolella pohjoisessa. Etelään suuntautuvan sähkönsiirtolinjan linjaus on jonkin verran muuttunut, ja suunnitelmiin on lisätty uusi pohjoiseen suuntautuva linjausvaihtoehto voimansiirtolinjalle. Näiden muutosten vuoksi vuoden 2013 muinaisjäännösinventointia täytyy täydentää.

Hankeen YVA-konsulttina toimiva Ramboll Finland Oy tilaisi tuulivoimapuiston hankealueen sekä sähkönsiirtolinjan muinaisjäännösten täydennysinventoinnin Mikroliitti Oy:ltä. Antti Bilund teki muinaisjäännösinventoinnin maastotyön 14.–21.11.2014 tutkimuksen kannalta hyvissä olosuhteissa.

Entisen Ahlaisten kunnan alueella on suoritettu perusinventointi vuonna 1966 (Huurre 1966). Alueen muinaisjäännöskohteet on tarkastettu kattavasti viimeksi koko Porin kaupungin nykyisen alueen inventoinnissa vuonna 1996 (Laukkanen 1997). Turun yliopisto on dokumentoinut perusteellisemmin rökkiökohteet Suomen rannikon hautaraunioprojektin yhteydessä vuosina 1985 ja 1986. Lisäksi alueella on tehty eräitä yksittäisten kohteiden tarkastuksia yleisöilmoitusten perusteella. Syksyllä 2013 Mikroliitti Oy teki tuulivoimapuiston hankealueella yleiskaavatasoisen muinaisjäännösinventoinnin (Bilund 2013).

Tuulivoimapuiston alueelta tunnettiin syksyllä 2014 ennen täydennysinventointia kolme kiinteiksi muinaisjäännöksiksi luokiteltua kohdetta Råfors (mj.tunnus: 609010043) **(8)**, Hollampi (mj.tunnus: 609010044) **(6)** ja Isosuo (mj.tunnus: 1000023207) **(11)**, joissa oli kussakin yhdestä viiteen varhaismetallikautista hautaröykkiötä (kohteet on merkitty yleiskartoille sivuilla: 4 ja 5 punaisin pistein ja numeroin). Nämä kohteet tarkastettiin vuoden 2013 inventoinnissa, tarkemat tiedot kohteista on vuoden 2013 inventointiraportissa (<http://mikroliitti.pp.fi/1-julkisetraportit/Pori/Pori%20Ahlainen%20tuulivoimapuiston%20ja%20voimajohtolinjan%20muinaisjäännösinventointi%202013.pdf>). Sähkönsiirtolinjan linjausvaihtoehtojen reiteiltä ei tunnettu ennestään kiinteitä muinaisjäännöksiä.

Hankealue sijaitsee Ahlaisten kirkonkylästä koilliseen, valtatie numero 8, Lampinjoen ja Uksjärven väliin jäävällä alueella. Pohjoisessa ja luoteessa aluetta rajaavat Uksjärvestä laskevan Myllyojan laakso ja siihen etelästä laskevan Maijalanojan laakso. Maasto on kalliopohjaista, enimmäkseen moreenipeitteistä mäkimaastoa. Moreenia on alueella lähes kauttaaltaan pinnalta erittäin kivistä. Monin paikoin maan pinta on pelkkää louhikkoa, ja joillakin alueilla louhikko muodostuu suurista lohkarista. Myös avokallioalueet, joita on varsinkin korkeimpien mäkien lakialueilla, ovat enimmäkseen melko kivisiä. Mäkien välisissä notkoissa on suota tai soistunutta metsää. Vähäkivisempää moreenimaata on paikoin soiden laidoilla. Suot ovat osittain märkiä, mutta useimpia on kuivattu ojittamalla. Monissa suonotkoissa on kasvillisuudesta ja ojista päätellen ollut raivattuja niittyjä tai peltoja, mutta nykyisin alueella ei ole viljelyksiä. Alueella ei ole myöskään asutusta. Metsäautoteiden verkosto on melko tiheä.

Alue sijoittuu pääasiassa korkeusvyöhykkeelle 15–30 m mpy, vaikka alimmat kohdat ovatkin tasolla 10 m mpy ja korkeimmat huiput hieman yli 40 m mpy. Korkeimmat huiput ovat paljastuneet veden alta kiviakauden puolella, mutta kuivaa maata alueella on silloin ollut hyvin vähän, eikä kivikautisten muinaisjäännösten löytyminen alueelta ole todennäköistä. Alue on sen sijaan

ollut rantavyöhykkeellä varhaismetallikaudella. Tästä kertovat myös alueen useat tunnetut varhaismetallikautiset hautaröykkiöt. Alueen maasto on pienipiirteistä, joten rantaviiva varhaismetallikaudella on ollut kiemurainen ja alueella on ollut paljon pieniä saaria. Ympäristö on todennäköisesti tarjonnut hyvät mahdollisuudet kalastukseen ja pyyntiin, mutta maasto ei kivikkoisuutensa vuoksi vaikuta asumiseen tai viljelyyn kovinkaan sopivalta. Meren rannan loitottua alueelta rautakaudella se on jäänyt kauempana olleen asutuksen takamaa-alueeksi. Ympäristö ei ole tarjonnut kovinkaan hyviä edellytyksiä alueen intensiivisempään hyödyntämiseen.

Selvästi tuulivoimapuiston alueella olevat aiemmin tunnetut muinaisjäännöskohteet tarkastettiin jo syksyllä 2013. Niitä ei tarkastettu nyt uudelleen. Tuulivoimapuiston suunnitelmiin tehdyt muutokset eivät vaikuta maankäyttöön näiden kohteiden läheisyydessä. Inventoinnissa tarkastettiin kuitenkin tuulivoimapuiston koillispuolella, lähimmistä uusista voimalapaikoista noin kilometrin päässä sijaitseva röykkiökohte Hiidenkallio (mj.tunnus: 609010046) (1). Röykkiöiden todettiin olevan aikaisempien kuvausten mukaisessa kunnossa. Niiden nykyinen tila dokumentoitiin valokuvaamalla ja sijainnit mitattiin GPS-laitteella. Hiidenkallion lähellä tarkastettiin myös muinaisjäännösrekisteristä puuttuva, mutta maastokarttaan muinaisjäännöksenä merkitty ja muinaishaudaksi nimetty kohde Myllyojan varrella. Paikalla ei havaittu muinaisjäännöksiä. Karttamerkki viittaa todennäköisesti paikalla olevaan vallimaiseen raivausröykkiöön.

Tuulivoimapuiston suunnitelmiin on vuoden 2013 jälkeen lisätty 35 vaihtoehtoista voimalapaikkaa, jotka liittyvät useisiin eri määrän voimaloita sisältäviin sijoitusvaihtoehtoihin. Osa näistä uusista voimalapaikoista on hyvin lähellä vuoden 2013 suunnitelman voimalapaikkoja. Ne ovat tulleet tarkastetuiksi jo syksyn 2013 inventoinnissa. Suurin osa uusista paikoista on kuitenkin aiemmin tarkastamattomilla alueilla vanhojen voimalapaikkojen välissä ja vuoden 2013 hankealueen pohjoispuolella. Uusien voimalapaikkojen lisäksi toimeksiantoon kuului muutamia laajempia alueita, jotka myös saattavat tulla kyseeseen voimaloiden sijoituspaikkoina, sekä pohjoisimmille uusille voimalapaikoille mahdollisesti rakennettavan uuden tien linjaus Konttikallion pohjoispuolelta länteen ja kallioalueen länsi- tai itäpuolitse etelään. Uudet voimalapaikat ja muut tarkastettavat alueet sekä niiden suhde aiemmin tarkastettuihin voimalapaikkoihin ja muinaisjäännöksiin on esitetty yleiskartoissa sivuilla: 4, 5,6 ja 7.

Tuulivoimapuiston sähkönsiirtolinja kulki vuoden 2013 suunnitelmissa puiston kaakkoisosasta ensin etelään ja kauempana lounaaseen päättyen Peittoonkorpeen Porin saaristotien eteläpuolella. Linjan pituus oli noin 7,3 km. Uudessa suunnitelmassa linjan yleissuunta on sama, mutta linja mutkittellee enemmän ja kulkee lähes koko matkaltaan vuonna 2013 tarkastamattomassa maastossa. Noin kahden kilometrin matkalla linjan pohjoispäässä on kaksi linjausvaihtoehtoa. Siten eteläisen vaihtoehdon tarkistettavien linjausten pituus on noin 10 km. Uutena linjausvaihtoehtona vuoden 2014 suunnitelmiin on tullut voimansiirtolinjan pohjoinen linjaus, joka alkaa tuulivoimapuiston keskiosasta ja kulkee luoteeseen päättyen Merikarvian Kööriän kylän kaakkoispuolelle. Myös pohjoisen linjauksen pituus on lähes 10 km.

Inventoinnissa tarkastettiin tuulivoimapuiston alueella kaikki uudet voimalapaikat ja muut tarkastettavaksi osoitetut alueet. Voimalapaikoille kuljettiin lähimmältä tieltä maaston mukaisesti todennäköistä rakennettavan tien linjausta käyttäen. Näillä alueilla maastoa tarkastettiin silmä-määräisesti, pyrkien havaitsemaan maan pinnalle näkyviä muinaisjäännöksiä. Tarkastuksissa ei havaittu niin hyvin asuinpaikaksi sopivaa maastoa, että koekuoppien kaivaminen olisi ollut järkevää. Maasto oli yleensä pinnaltaan kivikkoista ja monin paikoin suorastaan louhikkoista, kuten jo vuoden 2013 inventoinnissa todettiin. Maasto oli samanlaista myös alueen pohjoisosassa, johon osa uusista voimalapaikoista sijoittuu. Koska voimalapaikkojen lisäksi tarkastettiin melko laajalti myös muita tarkastettavaksi osoitettuja alueita, tuli varsin suuri osa kaikista inventointi-

alueen avokallioista tarkastettua. Aluetta voidaan siten vuosien 2013 ja 2014 inventointien jälkeen pitää ainakin rökkiökohteiden kannalta poikkeuksellisen perusteellisesti inventoituna.

Inventoinnin aikana saatiin tuulivoimapuiston suunnittelijoiden välittämänä tieto, että erään paikallisen asukkaan mukaan Konttikalliolla on ”kivikautinen kirkko”. Koska ilmoitukseen ei sisälly tarkempaa kuvausta kohteesta, sen sijainnista eikä ilmoittajan yhteystietoja, on mahdotonta tietää, mikä ilmoituksen aiheena oleva kohde tosiasiansa on. Sikäli kuin ”kivikautinen kirkko” viittaisi todelliseen muinaisjäänökseen, voisi ajatella, että ilmoittaja tarkoittaisi jätinkirkkoa. Niitä ei kuitenkaan tunneta näin etelässä. Kirkko voisi viitata myös vaikuttavaan luonnonmuodostumaan, esimerkiksi lohkarerykelmään tai siirtolohkareiden muodostamaan luolaan, joille kansa on antanut erilaisia kirkkoon viittaavia nimiä (esimerkiksi monet ”Pirunkirkot” tai ”Tervolankirkko” Savonlinnassa Tervolan talon maalla). Minkä tahansa kohteen kivikautisuus Konttikalliolla on joka tapauksessa epätodennäköistä, sillä Konttikallion laki on paljastunut veden alta vasta kivikauden lopulla. Maastossa tarkastettiin Konttikallion laella oleva avokallioalue ja jossain määrin myös mäen kivikkoisia rinteitä, koska suunnitellut tielinjaukset kulkivat mäen rinteiden juurella. Avokallioalue todettiin inventointialueen olosuhteissa harvinaisen laajaksi, tasaiseksi ja kivettömäksi. Sillä ei havaittu mitään ihmisen tekemiä rakenteita eikä luonnonmuodostumia, joiden voisi ajatella antaneen aihetta ilmoitukselle. Avokallioaluetta ympäröi metsää kasvava kivikko mäen laen reunaosissa ja rinteillä. Kivikko koostuu yleensä melko suurista kivistä ja on monin paikoin enemmänkin louhikkoa. Kivikkoalueella ei havaittu mitään rakenteita, eikä karkea kivaines kovin hyvin sovi esihistorialliseksi rakennusmateriaaliksi. Alueella on useita suuria siirtolohkareita ja lohkareryhmiä, mutta mikään niistä ei näyttänyt niin vaikuttavalta tai muista poikkeavalta, että voisi arvella sen olleen aiheena ilmoitukseen. Ainoa löytö Konttikallion seudulla oli ilmeisesti 1800-luvulle ajoittuva torpan paikka aivan Konttikallion pohjoispuolella inventointikohde Konttikallio (2).

Voimalinjoista tarkastettiin vain osa painottaen tarkastukset korkeudeltaan ja topografialtaan varhaismetallikautisille rökkiökohteille sopiville osuiksille. Lisäksi tarkastettiin eteläisen linjan eteläosassa maaperältään hiekkaisia ja korkeusasemaltaan rautakautiselle tai osittain jopa aivan varhaismetallikauden loppuun ajoittuvalle asutukselle sopivia harjanteita Lampinjoen molemmilla puolilla ja Ahlaisten kirkonkylään suuntautuvalla hiekkakankaalla. Ainoa topografialtaan ja maaperältään asuinpaikaksi todella hyvin sopiva kohta havaittiin edellä mainitun hiekkakan-kaan eteläreunalla (N 6848180 E 219130). Pahasti kaivellun hiekkakuopan reuna-alueen ja etelässä olevan soistuneen tasamaan välissä oli 5-20 m leveydeltä ehjää, loivasti suohon laskevaa hiekkamaata sähkölinjan kohdalla ja sen molemmilla puolilla. Paikalla voisi olettaa maaston ja korkeusaseman perusteella löytyvän aivan varhaismetallikauden loppuun ajoittuvan asutuksen jäännöksiä. Ehjänä säilyneellä hiekkamaakaistaleella kulki suon reunan suunnassa traktoritie, jolla maan pinta oli lähes koko matkalta rikkoutunut. Vaikka havaintomahdollisuudet olivat paikalla hyvät, ei mitään muinaisjäänöksiin viittaavaa löytynyt. Suuri osa molemmista linjoista varsinkin eteläisen linjauksen eteläosassa ja pohjoisen linjauksen pohjoisosassa on suolla, soistuneella tasamaalla tai nykyisin usein peltona olevalla tasaisella savimaalla. Näillä alueilla linjoja ei tarkastettu.

Muinaisjäänösinventoinnissa tehdyt havainnot dokumentoitiin valokuvaamalla, mittaamalla ja kirjallisesti muistiinpanoin ja niistä otettiin paikkatiedot Garmin Montana 650 GPS-laiteella.

Tulos

Muinaisjäännösinventoinnissa tarkastettiin aiemmin tunnettu pronssikautinen röykkiökohde Hiidenkallio (mj.tunnus: 609010046) **(1)**, jonka todettiin olevan aiempien kuvausten mukaisessa kunnossa. Hiidenkallion lähellä tarkastettiin aiemmin tuntematon maastokartalle muinaishaudaksi merkitty kohde, jossa ei kuitenkaan havaittu muinaisjäännöksiä, vaan ilmeisesti melko tuore raivausröykkiö inventointikohde Myllyoja **(3)**. Kohteen ei katsota olevan kiinteä muinaisjäännös, eikä muu kulttuuriperintökohde. Muinaisjäännösinventoinnissa löytyi lisäksi historiallisen ajan asumuksen jäännös, todennäköisesti 1800-luvun torpanpaikka Konttikallio **(2)**, joka ei ole kiinteä muinaisjäännös, vaan muu kulttuuriperintökohde.

Kohteista vain Konttikalliolla on vaikutusta tuulivoimapuiston suunnitelman mukaiseen rakentamiseen. Vaikka kohde ei ole kiinteä muinaisjäännös, on sen säilyttäminen toivottavaa. Mahdolliset uudet tiet Konttikallion ympäristössä tulisi siis linjata niin, ettei asutusjäännöksiä tarpeettomasti tuhottaisi.

Turussa 15.12.2014

Antti Bilund

Lähteet

Bilund, Antti 2013: Pori Ahlaisten tuulivoimapuiston sekä voimajohtolinjan muinaisjäännösinventointi 2013. Mikroliitti Oy.

<http://mikroliitti.pp.fi/1-julkisetraportit/Pori/Pori%20Ahlainen%20tuulivoimapuiston%20ja%20voimajohtolinjan%20muinaisinventointi%202013.pdf>

Hurre, Matti 1966: Ahlainen. Inventointi 1966. Museoviraston arkisto.

Laukkanen, Esa 1997: Porin esihistorialliset muinaisjäännökset. Kertomus v.1996 tapahtuneesta inventoinnista. Inventointikertomus 7.1.1997. Museoviraston arkisto.

Tillberg 1806. Ylikylä; Kartta ja halkomisselitys Stengård'ista, Ollila'sta, Lassit'sta. 1/2 Tyykin ja 1/2 Sakrisgård'in talon tiluksia. (A1:9/20–32). Maanmittaushallituksen uudistusarkisto. Kansallisarkisto.

Muinaisjäännös

1 PORI HIIDENKALLIO

Mjtunnus: 609010046

Mj.tyyppi: kiinteä muinaisjäännös

Laji: hautaus: röykkiö

Ajoitus: varhaismetallikautinen

Koordin: N: 6856 448 E: 218 349

Tutkijat: Matti Hurre 1966 inventointi, Turun yliopisto 1986 tarkastus, Esa Laukkanen 1996 inventointi

Sijainti: Ahlaisten kirkosta 7 km koilliseen.

Huomiot: Muinaisjäännösrekisteri: Hiidenkiukaat sijaitsevat Uksjärvestä noin 1,4 km luoteeseen kalliolla kahtena ryhmänä, joiden välistä matkaa on noin 130 m. Rökkiöt on rakennettu kalliopohjalle ja niissä kaikissa on penkomisjälkiä. Rökkiöiden halkaisijat ovat 10,9, 8,8 m ja 6,1 m.

Bilund 2014: Muinaisjäännösrekisterissä kaikki kolme rökkiötä ovat alakohteina numeroilla 1, 2 ja 3. Alakohteille ei ole ilmoitettu omia koordinaatteja, joten muinaisjäännösrekisteristä ei käy ilmi mitä rökkiötä kukin alakohde vastaa. Alakohteet:

1: Rökkiössä on laajoja penkomisjälkiä. Rökkiön koko on 10,6 x 9 x 0,8 m.

2: Rökkiö on kalliolla. Rökkiön keskellä on syvä, pyöreä painanne, jonka halkaisija on 3,2 m ja syvyys 0,25 m. Rökkiön koko halkaisija on 8,8 m ja korkeus 0,6 m.

3: Rökkiö on kasattu tasaiselle kallionnokalle. Rökkiön pohjan muoto on epä-määräinen. Rökkiön mitat ovat 6,1 x 5,4 x 0,3 m. Rökkiön länsireunalla on penkomisjälki. Muistitiedon mukaan rökkiötä on pengottu aartenetsinnässä. Verrattaessa muinaisjäännösrekisterin tietoja Huurteen ja Laukkasen raportteihin alakohteet voidaan yhdistää rökkiöihin ja niille saadaan koordinaatit. Alakohteiden tiedot täydennettynä:

1: Koordinaatit: N 6856435 E 218344 (Laukkasen ja Huurteen mukaan, ilmoitettu peruskoordinaatteina: x = 6847 94, y = 535 29, z = 30, Laukkanen: 46 A, Turun yliopisto: 609-06-2301-7, Huurre: 1142 11:11a).

2: Koordinaatit: N 6856383 E 218359 (Laukkasen mukaan, ilmoitettu peruskoordinaatteina: x = 6847 89, y = 535 31 z = 30, Huurteella x = 6847 90, Laukkanen: 46 B, Turun yliopisto: 609-06-2302-8, Huurre: 1142 11:11b).

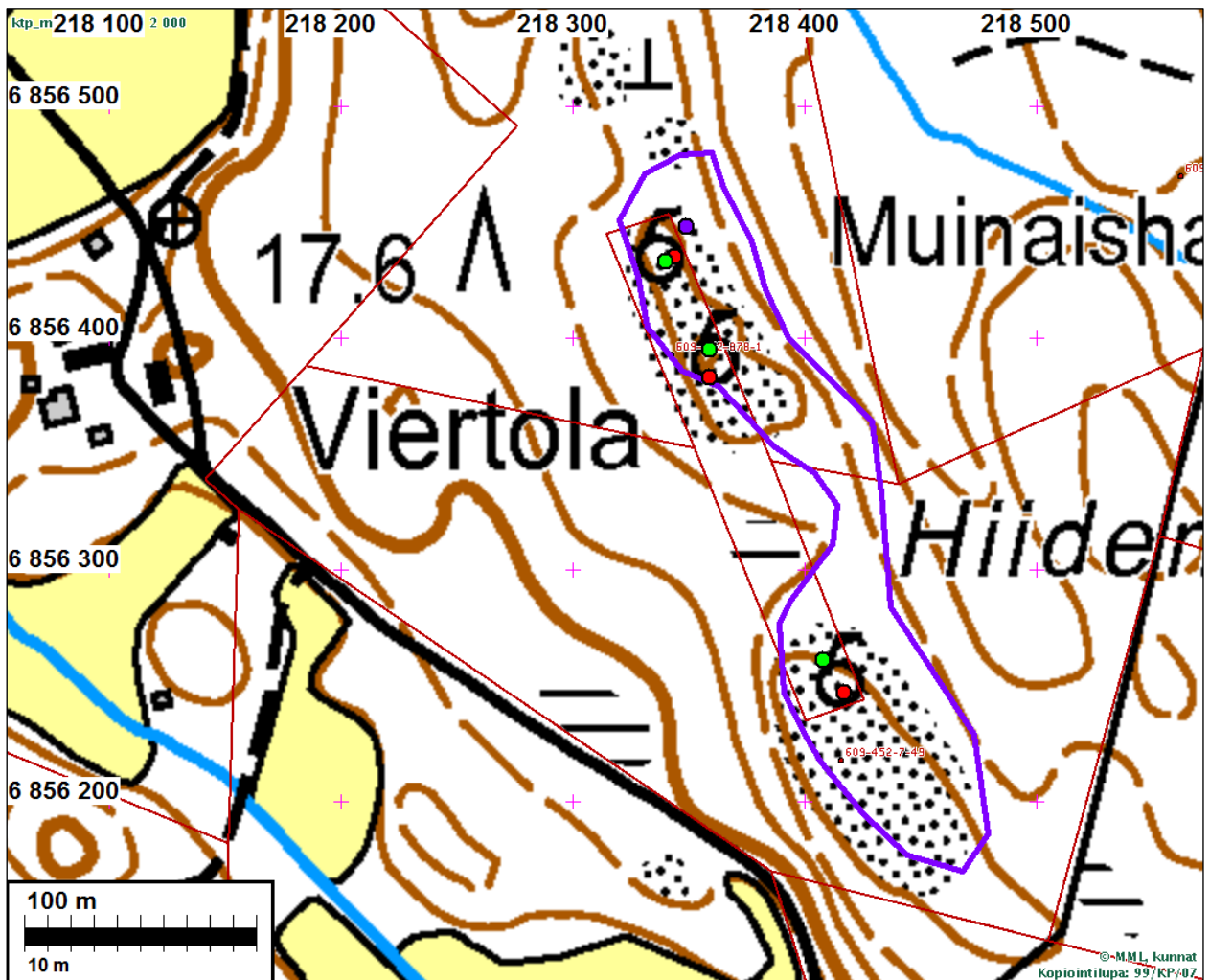
3: Koordinaatit: N 6856247 E 218417 (Laukkasen ja Huurteen mukaan, ilmoitettu peruskoordinaatteina: x = 6847 76, y = 535 38, z = 30, Laukkanen: 46 C, Turun yliopisto: 609-06-2303-9, Huurre: 1142 11:11c).

Kohde tarkastettiin inventoinnissa 19.11.2014. Kaikkien kolmen rökkiön todettiin olevan aikaisempien kuvausten mukaisessa kunnossa. Eteläisimmän rökkiön päälle on kuitenkin äskettäin kaatunut suuri mäntä. Sen oksat peittivät suuren osan rökkiöstä. Nyt rökkiöille mitattiin GPS-laitteella koordinaatit:

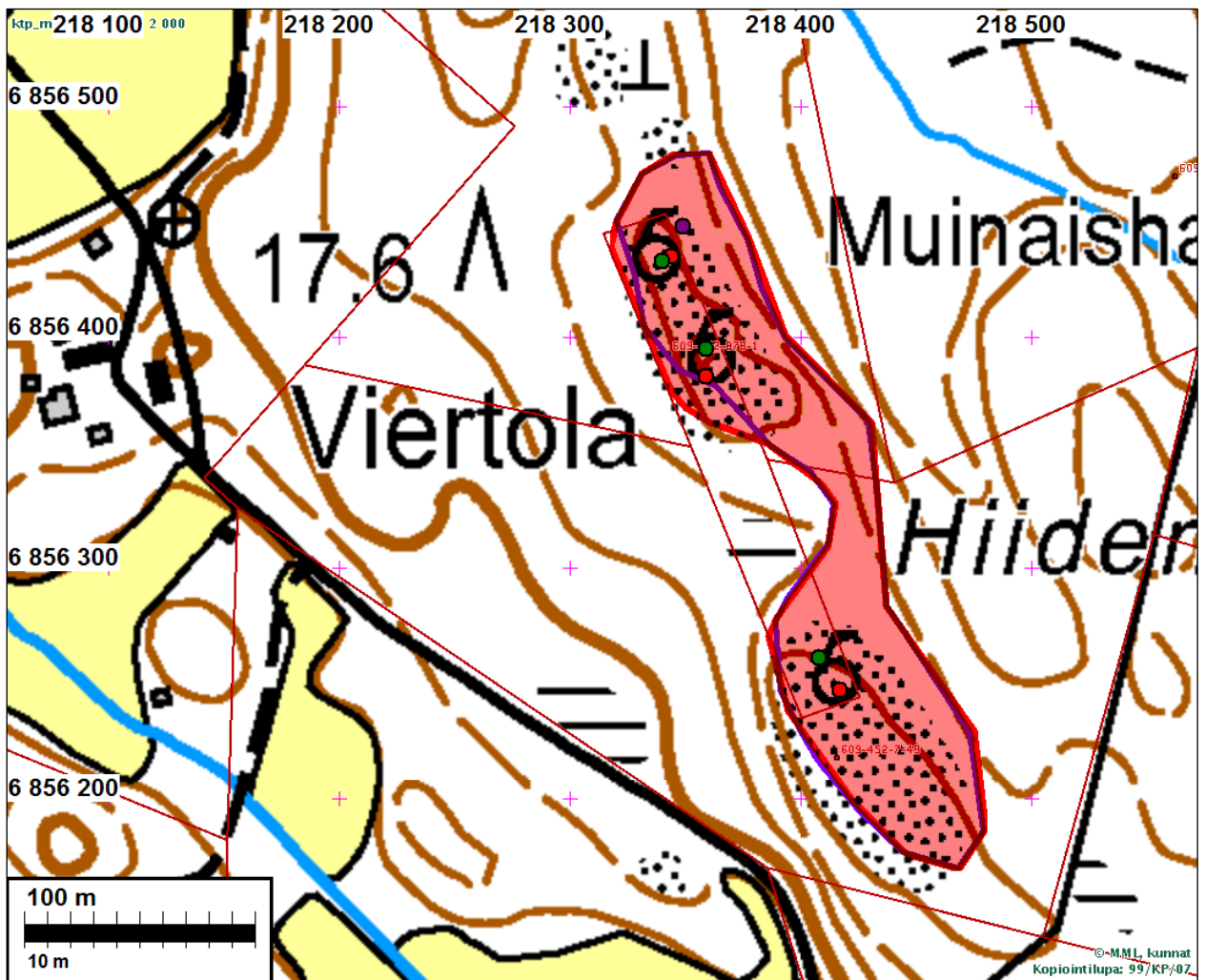
alakohde 1: N 6856433 E 218340
 alakohde 2: N 6856395 E 218359
 alakohde 3: N 6852261 E 218408.

Nämä koordinaatit vastaavat melko hyvin muinaisjäännösrekisterissä ilmoitettuja. Täsmennyksenä muinaisjäännösrekisterin tietoihin voi huomata, että kohteen koordinaatit eivät ole pohjoisimman rökkiön (eli alakohteen 1) koordinaatit, vaikka koordinaattiselite näin väittää. Muinaisjäännösalueen rajaus ei myöskään ole täysin onnistunut, sillä keskimäinen rökkiö sijaitsee aivan muinaisjäännösalueen rajalla ja käytännössä osittain sen ulkopuolella, jos sen sijaintia kuvaava koordinaattipiste on tarkka. Olisi luontevaa, että ainakin rökkiöiden ympäriltä vuonna

1907 (MHA A1:9/146–153) yhteismaaksi erotettu alue (nykyinen kiinteistötunnus 609–452-878-1, katso oheinen kartta) sisältyisi kokonaan muinaisjännöksen suo- ja-alueeseen.



Röykkiöiden (alakohteiden) sijainti muinaisjännösrekisterin mukaan on merkitty punaisilla palloilla. Inventoinnissa mitatut röykkiöiden sijainnit on merkitty vihreillä palloilla. Muinaisjännöksen sijaintia kuvaava piste ja muinaisjännösrajaus muinaisjännösrekisterissä on merkitty violetilla. Tilanrajat, muun muassa röykkiöiden ympärille erotettu yhteismaa (kiinteistötunnus 609–452-878-1), on merkitty pohjakarttaan ohuella punaisella viivalla.



Uusi muinaisjäännösrajausehdotus on punaisella, aikaisempaa rajausta on laajennettu keskimäisen rökkiön kohdalla.



Pohjoisin röykkiö eli alakohde 1 kuvattuna kaakkoon. Taustalla oikealla näkyy keskimäinen röykkiö.



Keskimmäinen röykkiö (alakohte 2). Kuvattu etelään.



Eteläisin röykkiö (alakohte 3). Kuvattu itään.

Muut havainnot

2 PORI KONTTIKALLIO

Mj.tunnus: uusi kohde

Mj.tyyppi: muu kulttuuriperintökohde (ei suojelukohde)

Laji: asuinpaikat: torppa

Ajoitus: historiallinen

Koordin: N: 6855 240 E: 218 365

Tutkijat: Antti Bilund 2014 inventointi.

Sijainti: Ahlaisten kirkosta 6,1 km koilliseen.

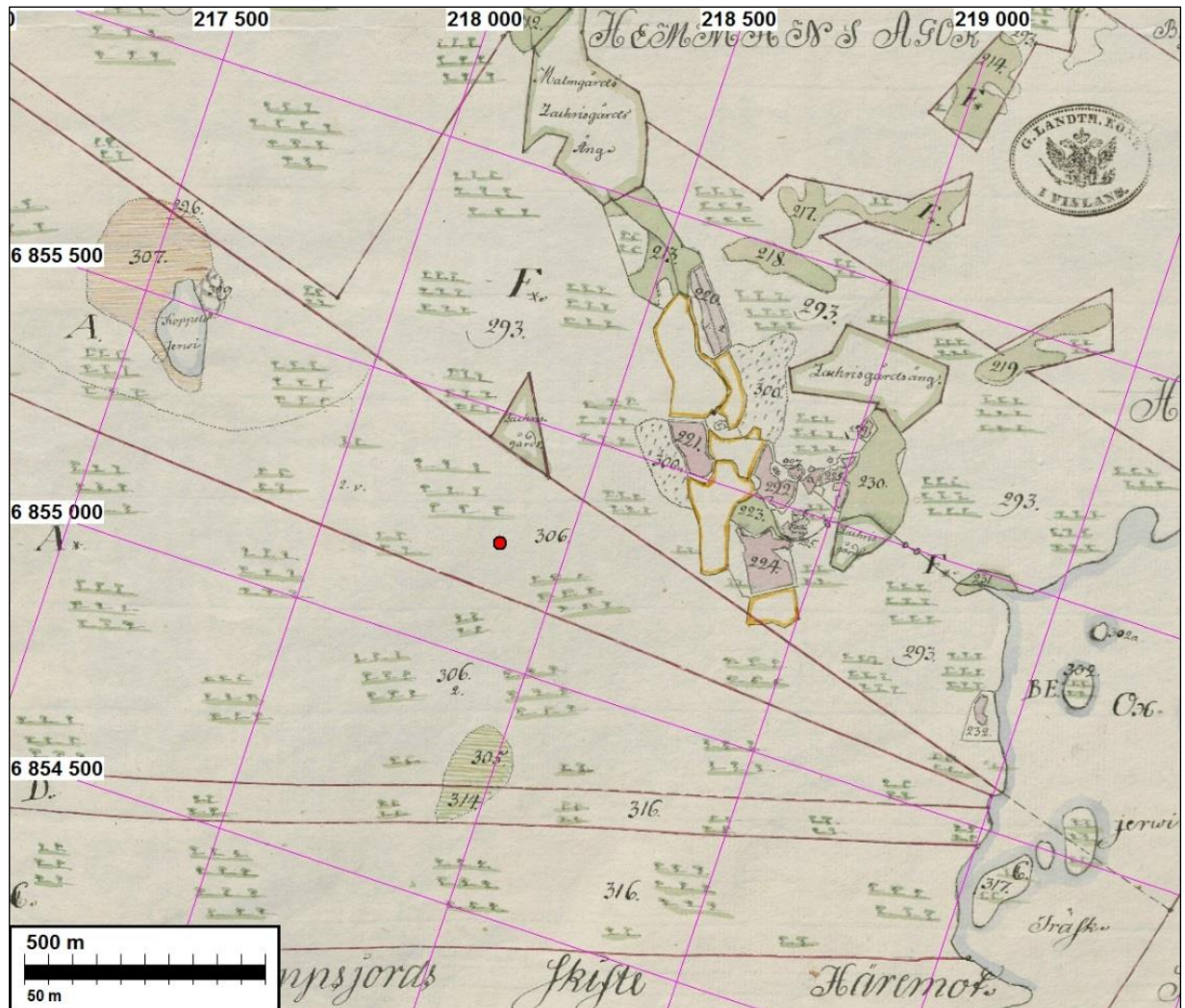
Huomiot: Bilund 2014: Kohde löytyi inventoinnissa 19.11.2014. Se sijaitsee Konttikallion kallioalueen pohjoisrinteen alla. Alueella on matalia, osittain varsin kivikkoisia hiekkamoreenikumpareita ja -harjanteita, joiden välissä on tasapohjaisia, vähäkivisiä notkelmia. Pohjoisempina alavammat paikat muuttuvat soistuneiksi. Alueella kasvaa melko vanhaa kuusivaltaista metsää.

Kumpareen laen koillisosassa (N 6855240 E 218365) havaittiin rakennuksen perustus. Se on kooltaan 5 m x 5 m ja kohoaa enimmillään noin 40 cm maan pinnasta pohjoisessa. Perustus on luonnonkiveä ja leveydeltään noin 70 cm. Keskellä on kellarikuoppa. Perustuksen luoteiskulmassa on luonnonkivistä rakennetun uunin jäännös. Se on kooltaan noin 2 m x 2 m. Uunin jäännös on nykyiselläänkin pystyseinäinen, paitsi sortuneelta pohjoisreunalta. Se on kuitenkin vain alle metrin korkuinen, joten näyttää siltä, että yläosa on purettu. Rakennusjäännöksen lounaispuolella, kumpareen laella ja rinteellä on noin 20 m x 20 m kokoinen lähes kivetömäksi raivattu alue. Kivet on koottu alueen lounaisreunalle, missä ne muodostavat 2-3 m leveän ja vajaan metrin korkuisen, noin 20 m pitkän vallin (kaakkoispää N 6855226 E 218349, luoteispää N 6855241 E 218347). Raivattu alue lienee tarkoitettu pihaksi ja/tai kasvimaaksi. Raivausjälkiä on muuallakin lähiympäristössä. Rakennusjäännöksen itä- ja koillispuolella on lyhyitä pätkiä aitamaista kiviladellmaa ja kauempana koillisessa (N 6855265 E 218379) suuri rökkiö. Rökkiö on koottu notkon pohjalle luontaisen kivikon päälle. Sen halkaisija on noin 7 m ja korkeus noin 80 cm.

Paikalla havaitut asutusjäännökset näyttävät havaintojen perusteella olevan peräisin lähinnä 1800-luvulta. Rakennusjäännöksessä ja sen ympäristössä ei havaittu mitään 1900-luvun toimintaan viittaavaa materiaalia: ei metallijätettä, ei sementtiä eikä edes tiiltä. Toisaalta vankkarakenteinen perustus ei oikein sovi vanhempaan rakennustapaan, ja uunin jäännöksen varsin hyvä kuntokin viittaa melko vähäiseen ikään. Paikalle ei ole merkitty asutusta eikä viljelyksiä isojakokartassa vuodelta 1784 (MHA A1:9/4-19) eikä halkomiskartassa vuodelta 1806 (MHA A1:9/20-32). Ainoa lähiseudun asutus on silloin ollut Uksjärven (tai Oxjärven) torppa nykyisen Honkalan kohdalla Myllyojan varrella. Asutusta ei ole merkitty myöskään pitäjänkarttaan (MHA, Pitäjänkartasto, Ahlaine (1142 11+1144 02)), joka saattaa kuvata myöhempää (1840-luvun?) tilannetta, vaikka ei tämän alueen osalta eroakaan mitenkään isojakokartasta. Myöskään 1900-luvulla senaatin kartastossa vuodelta 1910 (lehti XXI-13) ja peruskartoissa paikalle ei ole merkitty asutusta. Noin puoli kilometriä itäkaakkoon on kuitenkin näissä merkitty Puolamäen torppa tai myöhemmin sen hävittyä sen peltoja. Myös Myllyojan varteen on tässä vaiheessa jo syntynyt lisää asutusta.

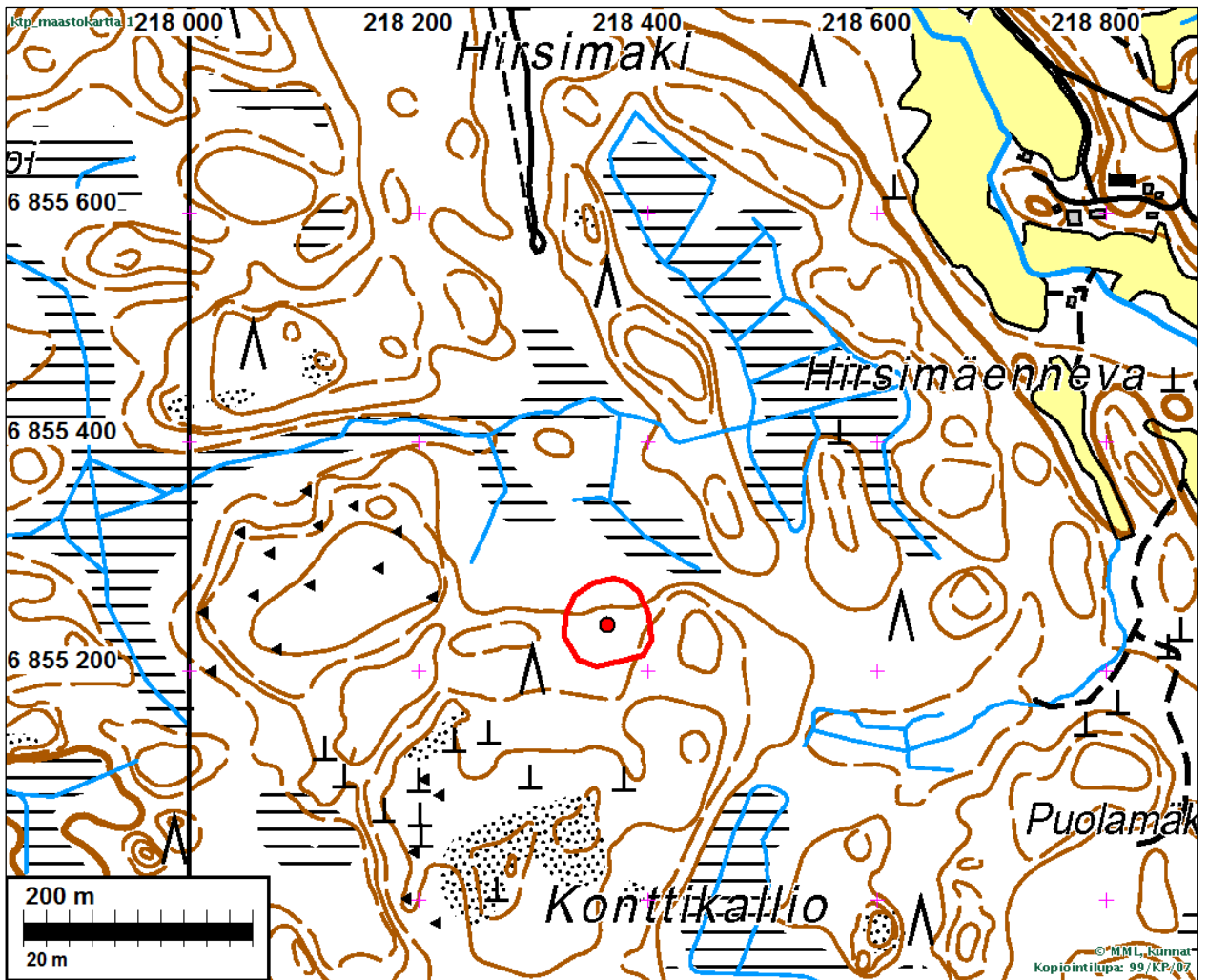
Konttikallion asumus ei siis näy missään käytettävissä olleessa kartassa. Kirkonkirjojen perusteella kuitenkin näyttää, että paikalla on voinut olla torppa 1800-luvulla. Paikka on isojaon jälkeen ollut Yli kylän talon numero 4 Stengård maata. Vuonna 1806 tämä talo halottiin kahteen puolikkaaseen, joista myöhemmissä lähteissä yleensä käytetään nimiä Stengård ja Nygård. Talojen palstat Uksjärven suunnalla on esitetty oheisessa kartassa. Konttikallion pohjoispuolinen alue joutui tällöin siihen talon puolikkaaseen, jonka nimenä säilyi Stengård (vuoden 1806 kartassa tunnuksena A, Nygårdin maalla A*). Rippikirjoissa on ennen 1800-luvun luvun puoliväliä Stengårdin torppien joukossa yksi, jonka nimenä on Oxjärvi (ainakin Ahlaisten seurakunnan rippikirjoissa I Aa:15 ja I Aa:16 vuosina 1842-1855) ja sen jälkeen torppa, jonka nimenä on Uus Oxjärvi (viimeisessä digiarkistossa olevassa rippikirjassa I Aa:17 vuosina 1856-1862). Koska Stengårdin maa ulottuu Uksjär-

veen vain kapeana kiilamaisena kaistaleena tuntuu hyvinkin mahdolliselta, että Oxjärvi-niminen torppa olisi sijainnut juuri sillä, ja melko lähellä järveä. Tulkinnan epävarmuutta tältä osin lisää se, että Stengårdin tilakokonaisuuteen kuului muistakin kantatiloista periytyvää maata, muun muassa Zachrisgårdin talon (Ylikylä numero 5) puolikas (kartassa tunnuksena F*), jonka maa ulottuu Myllojan laaksossa Uksjärven rantaan. Ei ole varmaa onko saman omistajan torppia rippikirjoissa ainakaan kattavasti eroteltu kantatilan mukaan, joten rippikirjassa mainittu Oxjärven torppa on voinut olla myös Myllojan varrella, jossa tässä vaiheessa lienee ollut jo enemmänkin asutusta. Toisaalta Uus Oxjärvi voisi siinä tapauksessa tarkoittaa vaikkapa uudisasutusta Konttikalliolla.



Konttikallion asumusjäännös merkittynä punaisella pallolla vuoden 1806 kartalle (MHA A1:9/20–32). Asumusjäännös on Stengårdin talon maalla (tunnuksena A).

Vaikka Konttikallion asutusjäännöstä ei voida identifioida varmuudella, se ei havaintojen ja alueen yleisen asutushistorian perusteella todennäköisesti ole 1800-luvun alkua vanhempi. Autoituneita 1700-luvun puoliväliä nuorempia torppapaikkoja ei ilman erityisiä perusteita pidetä kiinteinä muinaisjäännöksinä. Siten Konttikallion kohdekin on luokiteltava muuksi kulttuurihistorialliseksi kohteeksi. Paikka on kuitenkin tähän asti säilynyt hyväkuntoisena, ja sen säilyttäminen tulevaisuudessaakin on toivottavaa.



Konttikallion asumusjäännös merkittynä punaisella pallolla. Ympäri on merkitty punaisella viivalla rajaus, joka sisältää myös tekstissä mainitut raivausjäännökset.



Asuinrakennuksen perustus kuvattuna länteen. Oikealla näkyy koillinen seinälinja ja keskellä tuvan alla ollut kellarikuoppa. Unin jäännös on sen ja kuusenrungon takana.



Luonnonkivistä rakennettu uunin jäännös tuvan länsi- tai luoteiskulmassa. Kuvattu koilliseen.



Rakennuksen perustuksen lounaispuolella olevan raivatun pihan tai kasvimaan lounaislaidalla oleva 20 m pituinen kivivalli. Kuvattu länteen.



Rakennuksen perustuksen koillispuolella notkossa oleva noin 7 m läpimittainen raivausröykkiö.

3 PORI MYLLYOJA

Tyyppi: muu kohde
Laji: maatalous: röykkiö
Ajoitus: historiallinen

Koordin: N: 6856 520 E: 217 980

Tutkijat: Antti Bilund 2014 inventointi
Sijainti: Ahlaisten kirkosta 7,1 km pohjoiskoilliseen.

Huomiot: Bilund 2014: Paikka tarkastettiin, koska maastokarttaan on merkitty muinaisjään-
nöstä tarkoittava merkki (noin 30 m lännemmäs, N 6859519 E 217950) ja sille ni-
meksi ”Muinaishauta”. Paikalla ei kuitenkaan ole muinaisjäännöstä tai muutakaan
kohdetta muinaisjäänösrekisterissä. Paikkaa ei mainita Huurteen eikä Laukkasen
inventointikertomuksissa, eikä sitä siten ilmeisesti ole aiemmin tarkastettu. Mui-
naisjäänösmerkki paikalla on ollut jo vuoden 1970 peruskartassa, samoin vuoden
1987 peruskartassa (katso esim. vuoden 1996 inventoinnin karttaliite, Laukkanen
1997, s. 161).

Kohde tarkastettiin inventoinnissa 19.11.2014. Paikka on noin sadan metrin läpi-
mittainen, matala ja loivapiirteinen, metsää kasvava hiekkamoreenikumpare Myl-
lyojan koillispuolella. Lännessä kumpare rajautuu Myllyjoaan, mutta muilla puolilla
on peltoa. Kumpareen yli kulkee kylätie. Lähimmät talot ovat parin sadan metrin
päässä, kaakossa Viertola ja luoteessa Pitkäranta.

Maastokartan muinaisjäänösmerkki on kumpareen lounaisreunalla, lähellä Mylly-
ojan rannalla olevan kapean peltokaistaleen reunaa. Kohdalla, johon muinaisjään-
nösmerkki on kartalla merkitty, ei havaittu hautaröykkiötä tai muutakaan muinais-
jäänöksiin viittaavaa. Sen sijaan 30 m siitä itään on hyvin loivasti kaakkoon las-
kevalla rinteellä noin 15 pitkä ja 3-4 m leveä vallimainen kivistä röykkiö. Röykkiö on
noin metrin korkuinen. Se koostuu vaihtelevan kokoisista, mutta osittain varsin
suurista, läpimitaltaan jopa puolimetrisistä kivistä. Vallin luoteispään länsipuolelle
ja kaakkoispäässä on suuret noin 2 m läpimittaiset maakivet. Myös vallin lounais-
puolella aivan sen vieressä on muutama suurehko maakivi. Muuten ympäristö on
vähäkivisempää, mutta ei kivetöntä.

Näyttää todennäköiseltä, että maastokartan muinaisjäänösmerkki tarkoittaa edel-
lä kuvattua röykkiötä. Se on selvästi ihmisen tekemä, mutta tuskin muinaishauta.
Vaikka varhaismetallikautisten hautaröykkiöiden yhteydessä tavataan myös valli-
maisista röykkiöistä (esimerkiksi Ahlaisissa Råforsissa ja Letonmäessä), koostuvat
nämä yleensä tasakokoisemmasta ja kooltaan pienemmästä kiviaineksesta eivät-
kä yleensä ole niin massiivisia kuin tämä röykkiö. Maastosijainti moreenipohjalla,
lähes tasamaalla, kumpareen rinteiden alla ei ole tyypillinen hautaröykkiölle. Röyk-
kiö sijaitsee tasolla 15 m mpy, mutta kaikki lähiseutujen varhaismetallikautiset hau-
taröykkiöt ovat tason 20 m mpy yläpuolella, useimmat noin tasolla 30 m mpy. Siten
röykkiö on rannansiirtymisajoin perusteella todennäköisesti nuorempi kuin
varhaismetallikautiset hautaröykkiöt. Paikka, jolla röykkiö sijaitsee lienee paljastu-
nut veden alta vasta rautakauden puolella. Ulkonäkönsä ja koostumuksensa pe-
rusteella röykkiö näyttää raivausröykkiöltä. Vaikka sen ympärillä tai vierellä ei nyt
olekaan peltoa, on mahdollista, että erityisesti röykkiön koillispuolella olevaa rin-
nettä on jossain vaiheessa raivattu ja ehkä viljeltykin. Maaperä on kuitenkin edel-

leen kivistä, ja viljely on lopetettu todennäköisesti viimeistään siinä vaiheessa, kun käyttöön on tullut koneita. Nykyinen pellon reuna on noin 25 m röykkiöstä kaakkoon. Siellä kivinen hiekkamoreeni vaihtuu vähäkivisemmäksi hiekkamaaksi ja kauempana saveksi. Koska asutusta alueelle on alkanut syntyä aluksi torppariasutuksena vasta 1800-luvulla, ovat viljelyjäännöksetkin todennäköisesti vasta tältä ajalta.



Röykkiö on noin 15 m pitkä, ja sen molempien päiden vieressä on suuret maakivet. Röykkiön kivet ovat kooltaan vaihtelevia, suurimmat puolimetrisiä. Kuvattu länteen.



Vallimaisen röykkiön lakea kuvattuna luoteispäästä kaakkoon. Taustalla pellon takana Viertolan talo.

Kartta sivulla: 4

Tutkitut alueet

Koko tutkimusalue tutkittiin ja arvioitiin kokonaisuudessaan eri menetelmin. Tarkemmin maastossa tarkastettiin kartalla violetilla korostuksella esitettyjä alueita.

